

ALISFRANCE

COMPTEUSE TRIEUSE
Pièces Euro Réf. AL80E



MANUEL D'UTILISATION

www.alisfrance.com

Tables des matières

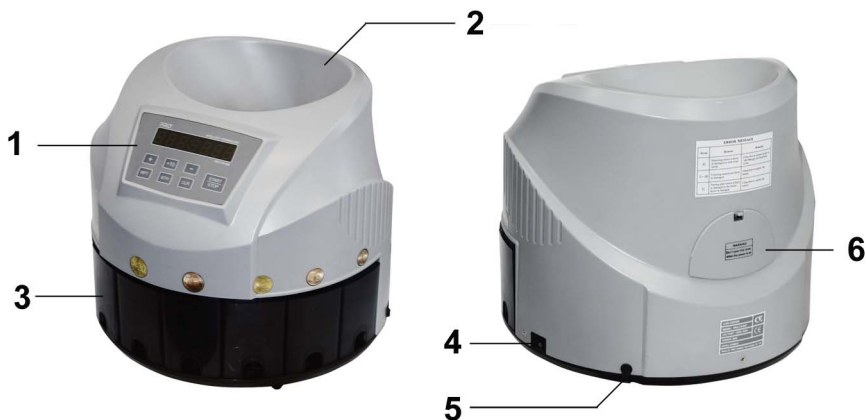
1 Principales fonctionnalités	4
2 Description générale.....	4
3 Spécifications	5
4 Panneau de commandes	5
5 Instructions de sécurité	6
6 Préparation de la trieuse pour utilisation	6
7 Fonctionnement de la trieuse-compteuse de pièces.....	6
8 Obligations de garantie	10

La compteuse monnaie AL80E est une machine sûre, rapide utilisée pour compter et trier toutes les pièces de l'Euro.

Les informations exposées dans le présent manuel d'utilisation vous permettront de vous familiariser avec la compteuse et son fonctionnement, ainsi que d'utiliser au maximum l'ensemble de ces possibilités dans votre travail. Avant de brancher l'appareil, veuillez prendre connaissance de l'ensemble des informations contenues dans ce manuel concernant les fonctions de l'appareil.

1 Principales fonctionnalités de la compteuse de pièces de la série AL80E

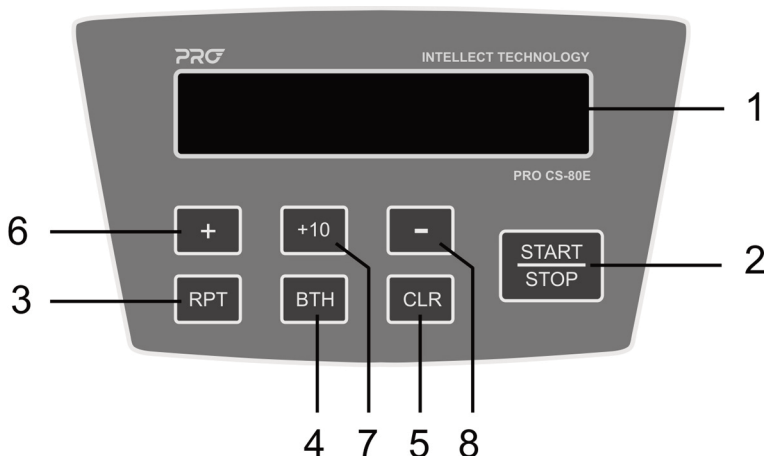
- Mode triage des pièces de monnaie par valeur nominale
- Mode comptage simple, comptage des pièces avec la fonction de valorisation
- Mode comptage avec arrêt programmé (Mode mise en lots par valeur nominale)
- Fonction addition de pièces de monnaie des pièces déjà comptées
- Protection automatique contre le débordement
- Facile d'emploi



2 Description générale

1. Panneau de commandes
2. Trémie (bac d'alimentation)
3. 8 Goulottes (bacs de réception) pour chaque valeur nominale des pièces comptées
4. Interrupteur
5. Câble d'alimentation
6. Couvercle arrière de la machine

Vitesse de comptage, Pièces/Min.....	ca. 200
Capacité de la trémie, Pièces.....	ca. 500
Nombre des goulottes, sorties.....	8
Pré-programmation, pièces	1 – 9999
Affichage	0 – 9999999
Consommation, W	50
Alimentation électrique, V/Hz	220/50
Dimensions, mm.....	321×321×270
Poids, kg.....	4,5



1. Display – Affichage des résultats du comptage
2. **"START/ STOP"** – Touche de mise en route et de reprise du comptage
3. **«RPT»** - Données statistiques : nombre totale des pièces comptées de chaque valeur nominale. En appuyant sur la touche **"RPT"**, vous entrez dans ce mode. Pour quitter ce mode, appuyez sur la touche **"START/STOP"**.
4. **"BTH"** – Touche d'activation du mode de mise en lots. Le nombre désiré des pièces à compter est sélectionné pour chaque valeur nominale individuellement.
5. **"CLR"** - Touche de remise à zéro des résultats sur l'écran
6. **"+"** – Augmente le nombre sélectionné de la mise en lots en 1 pièce (par. Ex. +1 pièce)
7. **"+10"** – Augmente le nombre sélectionné de la mise en lots en 10 pièces (par. Ex. +10 pièces)
8. **"-"** – Diminue le nombre sélectionné de la mise en lots en 1 pièce (par. Ex. -1 pièce)

- Avant de commencer à utiliser la machine, il convient de prendre connaissance du présent manuel et de respecter les exigences de sécurité qu'elles contiennent
- Ce manuel doit être conservé à portée de main de l'opérateur
- N'installez pas la machine dans les lieux suivants:
 - sur une surface glissante, inclinée ou raboteuse
 - dans un local humide
 - dans un lieu où la machine est soumise à l'effet de vibrations
 - dans un local poussiéreux
 - dans un lieu où la machine est soumise aux rayons directs du soleil ou à l'impact direct d'une lumière vive d'appareils d'éclairage
 - à proximité d'objets dangereux
- Ne pas utiliser la machine avec les mains humides
- Veillez à ne pas laisser tomber de liquides et d'objets étrangers sur la machine
- Ne pas placer un objet métallique ou conducteur dans la machine
- Faites attention aux chutes accidentelles de l'appareil
- Avant de jeter les pièces de monnaie et les jetons dans la trémie, assurez-vous qu'il n'y a pas d'objets étranges, de pièces pliées dans la machine
- Si vous avez terminé votre travail avec la machine, assurez-vous qu'il n'y a pas de pièces de monnaie dans la trémie ou dans les bacs (=les goulottes)
- Faites nettoyer et procéder régulièrement à la maintenance de l'appareil dans un centre de maintenance afin que l'appareil conserve ses paramètres techniques
- Ne démontez et ne modernisez pas l'appareil, afin d'éviter tous risques d'accident. Si la machine reste hors service, contactez le centre de maintenance
- S'il y a une pièce qui est restée dans la machine (au cours de nettoyage surgit un bruit tapant), ouvrez la couvercle arrière et enlevez la pièce arriérée (restée)
- N'allumez pas la machine si le câble d'alimentation est faussé

Installation de la machine

- Mettez la machine sur la surface unie et plane
- Assurez-vous qu'il n'y a pas de pièce ou autre objet dans la trémie ou les goulottes de la machine
- Installez les 8 goulottes (=sacs) dans les sorties à volonté
- Raccordez le câble d'alimentation à la prise de réseau électrique
- Mettez l'interrupteur en position "**ON**" (I)
- La machine se met en régime autodiagnostic, attendez quelques secondes
- Une fois l'autodiagnostic terminé, la machine est prête à fonctionner et l'écran affiche: «0.00 »
- Lors de l'affichage de l'erreur E1-E8, E0, Ec contactez votre service de maintenance

7.1. Mode triage des pièces de l'Euro

Assurez-vous du fait que l'écran affiche zéro (0) avant le commencement du travail, sinon annulez les données sur l'écran en appuyant sur la touche "CLR".



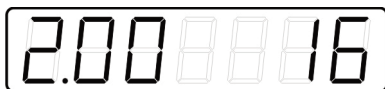
- Placez les pièces de l'Euro de la même valeur nominale ou des valeurs nominales différentes à trier et compter dans la trémie (bac d'alimentation)
- Appuyez sur la touche "START" pour commencer le comptage/triage
- Les pièces triées et comptées sont distribuées et éjectées dans les goulottes (bacs de réception)
- L'écran indique le résultat (la valeur totale) du triage/comptage effectué

Attention ! Retirez aucune goulotte (aucun bac de réception) au cours du comptage !

Une fois le comptage/triage est terminé, l'écran affiche la somme (=valeur) totale des pièces comptées.



- En appuyant sur la touche "RPT", vous pouvez entrer dans le mode des données statistiques des pièces comptées. Du côté gauche de l'écran vous voyez la valeur totale ; du côté droit vous voyez le nombre trié et compté des pièces :



Pour voir le nombre total des pièces comptées de chaque valeur nominale qui se trouvent dans les goulottes (bacs de réception), appuyez sur la touche "RPT". Pour quitter ce mode ou voir la somme (=valeur) totale, appuyez sur la touche "START/STOP".

Attention! Si la trieuse s'arrête automatiquement au cours du comptage, reportez-vous au point 7.2. ci-dessous.

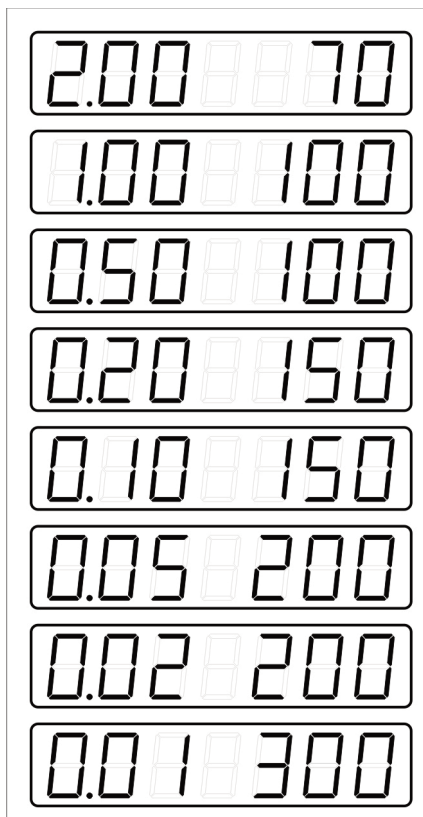
- Une fois le comptage terminé, assurez-vous qu'il n'y a pas de pièces de monnaie dans la trémie (bac d'alimentation) ou dans les goulottes (bacs de réceptions). S'il y a des pièces de monnaie dans la trémie, appuyez sur la touche "START/ STOP" et continuez le comptage.
- Après la fin du comptage retirez toutes les pièces des goulottes (bacs de réception) et seulement après cela remettez à zéro l'écran. Le mode comptage est terminé.

Attention! L'interruption (=arrêt) automatique du comptage (point 7.2) et le rejet des pièces des goulottes (bacs de réception) n'influence pas les résultats du comptage (=la somme totale des pièces comptées).

7.2. Interruption automatique du comptage

Attention! La capacité de chaque goulotte (bac de réception) est limitée. Au cours du comptage l'interruption (=arrêt) automatique du fonctionnement de la machine peut avoir lieu, si une ou plusieurs goulottes (bacs de réception) sont pleines. Si le surcharge a lieu, le comptage est arrêté et l'écran affiche le résultat intermédiaire (du côté gauche de l'écran vous voyez la valeur totale ; du côté droit vous voyez le nombre trié et compté des pièces).

Pour annuler les résultats sur l'écran, appuyez sur la touche «C».
Retirez les pièces des goulottes (bacs de réception) et rendez les goulottes vides.



Appuyez sur la touche "START/ STOP" et continuez (=reprenez) le comptage.

7.3. Mode mise en lots (Mode comptage avec arrêts automatiques) des pièces de l'Euro (mode de comptage de la quantité préselectionnée de pièces à compter)

Attention ! Le nombre de pièces à compter par lot désiré est sélectionnée pour chaque valeur nominale individuellement.

-Sélectionnez le nombre de pièces conforme. Pour saisir le nombre de pièces par lot appuyez sur la touche "BTH". Vous voyez la valeur nominale des pièces de l'Euro à gauche et le nombre désiré par lot à droit.

(Par exemple : valeur nominale €2, nombre désiré des pièces par lot – 0)

- Pour installer le nombre de pièces par lot désiré, utilisez les touches "+10", "+", "-".

- Pour installer le nombre de pièces par lot désiré pour une autre valeur nominale, appuyez



sur la touche **"BTH"** autant de fois que nécessaire, et sélectionner le nombre de pièces par lot.

- Pour annuler le nombre sélectionné, appuyez sur la touche **«CLR»**

- Pour sortir du mode de mise en lots et sauvegarder les nombres sélectionnés dans la liste des valeurs de lots programmée, appuyez sur la touche **«START/STOP»**

- Pour commencer le comptage, répétez les étapes du point 7.1.

- Dès que la machine a compté un nombre de pièces par lots sélectionné, l'opération s'arrête.

Du côté gauche de l'écran vous voyez la valeur nominale de la pièce ; du côté droit de l'écran vous voyez le nombre total des pièces comptées (=le nombre de pièces par lot sélectionné). Retirez les pièces de la goulotte (bac de réception) et rendez la goulotte vide. Appuyez sur la touche **"START/STOP"** pour continuer (=reprendre) le comptage.

Exemple du comptage dans le mode de mise en lots :

Vous désirez, par exemple, compter 10 pièces de 20 Cents d'Euro. Il y a 30 pièces de 20 Cents d'Euro dans la trémie (bac d'alimentation).

1 – Au cours de la première opération de comptage les 10 pièces de 20 Cents d'Euro ont été comptées. L'opération s'arrête. L'écran affiche la valeur nominale et le nombre total des pièces comptées (=le nombre de pièces par lot sélectionné) :



Ainsi 10 pièces de 20 Cents d'Euro sont dans la goulotte (bac de réception). Et 20 pièces de 20 Cents d'Euro sont restées dans la trémie (bac d'alimentation). Retirez les pièces de la goulotte (bac de réception) et rendez la goulotte vide. Appuyez sur la touche **"START/ STOP"** pour continuer (=reprendre) le comptage.

2 – Au cours de la deuxième opération les suivantes 10 pièces de 20 Cents d'Euro sont comptées. L'opération s'arrête. L'écran affiche la valeur nominale et le nombre total des pièces comptées (=le nombre de pièces par lot sélectionné) :



Ainsi 10 pièces de 20 Cents d'Euro sont dans la goulotte (bac de réception). Et 10 pièces de 20 Cents d'Euro sont restées dans la trémie (bac d'alimentation). Retirez les pièces de la goulotte (bac de réception) et rendez la goulotte vide. Appuyez sur la touche **"START/ STOP"** pour continuer (=reprendre) le comptage.

3 - Au cours de la troisième opération les suivantes 10 pièces de 20 Cents d'Euro sont comptées. L'opération s'arrête. L'écran affiche la valeur nominale et le nombre total des pièces comptées (=le nombre de pièces par lot sélectionné):

Ainsi 10 pièces de 20 Cents d'Euro sont dans la goulotte (bac de réception). Et il n'y a aucune pièce de 20 Cents d'Euro dans la trémie (bac d'alimentation). Retirez les pièces de la goulotte (bac de réception) et rendez la goulotte vide. Le comptage mise en lots est terminé.



En somme, 30 pièces de 20 Cents d'Euro ont été comptées ; avec cela les lots par 10 pièces ont été triés. Appuyez sur la touche **«CLR»** pour annuler les données sur l'écran et quitter le mode mise en lots. Pour annuler seulement la valeur nominale, appuyez sur la touche **„BTH“**.

Le fabricant garantit le bon fonctionnement de l'appareil pendant toute la période de garantie à compter de la date d'achat de ce dernier et sous réserve du respect par l'utilisateur des conditions d'exploitation et de stockage définies dans les présentes instructions. Après avoir extrait l'appareil de son emballage, conservez précieusement ce dernier ainsi que la notice technique. Les obligations de garantie ne pourront pas s'appliquer si l'appareil n'est pas renvoyé dans son emballage d'origine ou si les exigences d'exploitation et de maintenance n'ont pas été respectées.

Le fabricant n'est pas responsable du mauvais fonctionnement de l'appareil résultant de conditions non-conformes de transport, de stockage et d'exploitation ou consécutif à des dommages mécaniques. En cas de mauvais fonctionnement de l'appareil pendant la période de garantie d'exploitation, l'acheteur a droit à la réparation gratuite dans un centre de service après-vente, sauf dans les cas où la panne est due à l'encrassement des capteurs ou de la structure mécanique. Le matériel donné en réparation sous garantie doit être propre et débarrassé des poussières et des saletés. Le dépoussiérage et le nettoyage du matériel n'est pas inclus dans les services de garantie et sera fourni moyennant un supplément.

Le service de garantie ne comprend pas l'apprentissage pour l'utilisation de l'appareil, ni pour l'exécution des autres fonctions nécessaires au fonctionnement de l'appareil (branchement, réalisation des tests, mise au point, mesures préventives, etc.) que l'acheteur peut accomplir lui-même à l'aide du manuel d'exploitation livré avec l'appareil. Le fabricant se réserve le droit de procéder à des modifications de la structure et des programmes de l'appareil non décrites dans ledit manuel.

La garantie ne s'applique dans les cas suivants:

- Absence de bon de garantie, bon de garantie incorrectement rempli ou comportant des corrections.
- Non respect des règles d'utilisation du matériel, telles qu'indiquées dans les instructions d'exploitation.
- Présence de dommages mécaniques sur l'appareil
- Présence d'objets étrangers, de liquide à l'intérieur de l'appareil.
- Présence de traces d'ouverture sur les pièces plombées.

La présente garantie ne s'applique pas aux recharges, adaptateurs de secteur, blocs d'alimentation, adaptateurs de tension, ampoules, batteries, courroies, disjoncteurs, brosses, éléments extérieurs de la structure, parties du corps du matériel et toutes autres pièces ayant une durée naturelle de vie limitée, ainsi que les dommages résultants de l'instabilité des conditions extérieures ou pannes du circuit électrique. Les pièces défectueuses remplacées sont réputées nous appartenir. L'acheminement du matériel défectueux au Service après-vente est effectué par le Propriétaire à ses frais.